

專利話廊

造意人、幫助人與專利侵權之法律關係

廖正多 律師



當專利權人將技術申請為專利，取得專利權後，若發現有他人侵害其專利權，自可依法提起訴訟。對於直接之侵害專利權之人提起訴訟固無問題，較具法律爭議者是對於「造意人」及「幫助人」提起專利權侵害訴訟之問題。本文試著就我國的專利法、民法以及美國的專利法制，探討專利侵權實務裡「造意人」及「幫助人」之法律責任。

若專利權人可證明有某公司或某人將侵害專利權的意圖灌輸給原本沒有侵害專利權意圖之人，或原本具有侵害專利權但意圖並不堅定之人，進行引誘、勸說、授意該人而使其決定進行侵害專利權之行為，則此等公司或個人即符合「造意人」之行為。依我國民法第 185 條第 2 項規定「造意人視為共同行為人」，即該造意人與進行侵害專利權之人即為侵害專利權之共同行為人，依法應負連帶賠償之責任。而在美國，此等造意人稱為「Inducement Infringement」，依美國專利訴訟的先例，此等引誘、勸說、授意他人而使其決定進行侵害專利權之行為，應負專利權之侵權行為責任。

在我國法院判決案例中，智慧財產法院 104 年民專上字第 13 號民事判決之判決理由指出「被上訴人中科院以對外公開招標之方式採購系爭產品 2、3，且招標公告中已指明系爭產品 2、3 之規格，被上訴人聯合光纖公司依被上訴人中科院指定之規格製造系爭產品 2、3，應認被上訴人中科院就聯合光纖公司之製造行為，應負造意者之責任，而視為共同行為人」，即認造意人應負共同侵害專利權之責任。

再者，若專利權人能證明某公司或某人，對於侵害專利權之行為，有基於幫助他人侵害專利權之意圖，為他人欲達成侵害專利權而提供助力，並促使產生侵害專利權之結果，則此等公司或個人即構成幫助侵害專利權。依我國民法第 185 條第 2 項「幫助人視為共同行為人」，即該幫助他人侵害專利權之公司或個人應負共同行為人之侵權行為責任，依法應負連帶損害賠償。

最高法院 92 年度台上字第 1593 號判決意旨認為「所稱之幫助人係指幫助他人使其容易遂行侵權行為之人，其主觀上須有故意或過失，客觀上對於結果須有相當因果關係，始須連帶負損害賠償責任」，故於追訴合於幫助侵權要件之被告時，應特別注意該幫助之行為客觀上對於侵權之結果是否具有相當因果關係。

至於我國專利法制所稱之幫助侵害專利權，是否擴及指侵害專利權之機器、製造物、結合物之重要部分，或實施方法專利權所使用之材料或裝置。立法歷程、學說及實務上法院判決，均爭議不斷。一般而言，大多數認為並不擴及至侵害專利權之機器、製造物、結合物之重要部分，或實施方法專利權所使用之材料或裝置。

然而，法院實務上亦是有認販賣侵害專利權產品中之晶片，屬於幫助侵害專利權。智慧財產法院 103 年民專上更(一)字第 4 號民事判決理由指出「經查力智公司雖辯稱僅販賣系爭晶片產品，並不構成對系爭專利之侵害云云，惟查力智公司並不否認系爭產品於立錡公司主張之侵權期間內已於市場流通，則配合產品規格書記載之一般使用態樣，市場上顯然必有侵害系爭 767 專利請求項 1、7 之行為。而力智公司販售系爭晶片產品並提供一般使用態樣之產品說明書，致市場上有直接侵害系爭 767 專利請求項 1、2 之行為，則力智公司縱非造意，亦係幫助他人使其容易遂行侵權行為」，即將幫助侵權之責任擴及至販賣侵權產品中的晶片亦屬幫助侵權。

最後應加以說明的是，前面所述及侵害專利權的責任不及於侵害專利權之機器、製造物、結合物之重要部分，或實施方法專利權所使用之材料或裝置。然而，這是在我國實務



運作上如此。在美國，不論是依照美國專利法令或法院法官及國際貿易委員會行政法官的判決先例，均認為 **Contributory Infringement** 是侵害專利權的一種型態，而在美國，**Contributory Infringement** 指的是任何人在美國國境內銷售，或由美國國境外進口涉及專利之機器、製造物、結合物、組合物之重要部分，或實施方法專利權所使用之材料或裝置，且上述物品構成該發明的實質部分，且明知該物乃針對該專利權製作或改變結構用以侵害該項專利權，當上述情形並非作為非實質侵權用途之主要用品或商業交易物品時，應負專利侵權者之責任。也就是說，當我國廠商生產銷售物品或零件時，若有要進口到美國，就必須特別注意美國的這項法制，勿侵犯專利權人在美國的專利權利。



透視圖於專利圖中的應用

賴岑飛

一、前言：

電影「阿凡達」相信大家都不陌生，電影中的納美人有著藍色系的膚色、傲人的身材和敏捷的身段，令人印象十分深刻。之所以會提到納美人，本文想表達的是...同一物品由於視角高度的不同，所看到的畫面也會有所差異。例如：生活中常看到的公車，必須要有納美人的高度才能看到車頂，以常人來說頂多只能見到車頂邊緣。

因此，當繪製專利圖式時，如果物品過大要拍照描繪時，必然會有失真的情形，通常會刻意將物品偏向正投影或是將透視的角度縮小一些來繪製。不過亦有例外的情形，例如：生活上常見到的物品，經由人們的眼睛看到的，通常都有透視的情形，如果繪製的角度是正投影時，反而適得其反，圖面就會顯得很機械式的不自然，除非有納美人的身段可以提高視角。

二、圖式用正投影和透視之比較：

案例 1、除塵工具-證書號：ZL201520434762.2（中國大陸）

除塵工具之實施例圖式，用正投影畫法來呈現是繪製專利圖式中較常使用的方式，給人的感覺較生硬，如圖 A-1 所示。而用透視畫法來呈現是比較貼近人類眼睛所看到的視角，給人的感覺較柔和真實且自然，如圖 A-2 所示。

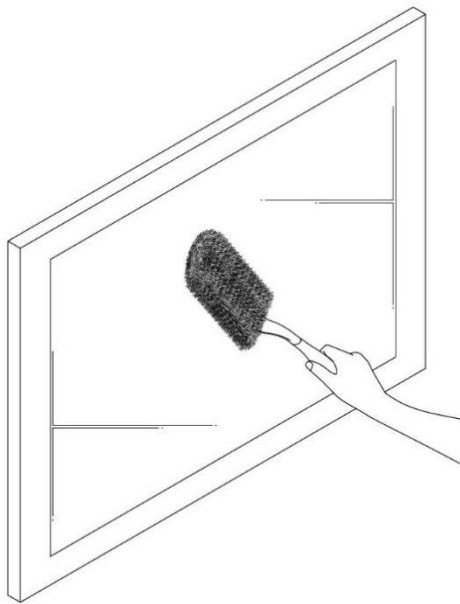


圖 A-1

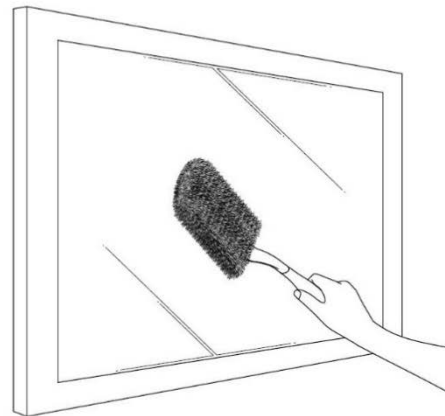


圖 A-2

案例 2、模組化倉儲-證書號：I580624

此案特色是利用現有的貨櫃來改裝成模組化倉儲，一般用正投影平面圖呈現時，如圖 B-1 所示，無法將圖中構件 A、B、C、D 的形狀表達清楚。倘若用透視平面圖呈現時，即可看出 A 是貨櫃空間、B 是儲存空間、C 是轉盤、D 是滑軌，各個環節一目了然，如圖 B-2 所示。

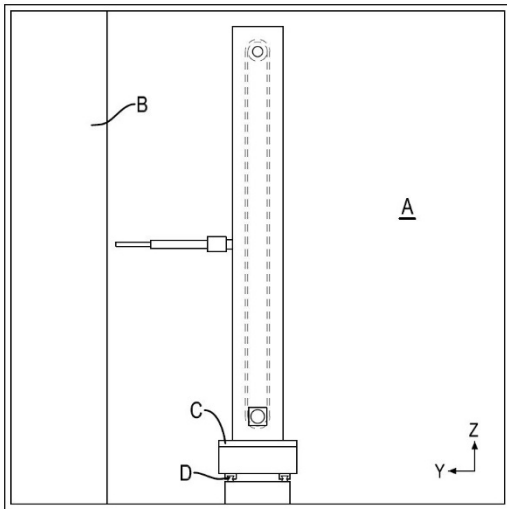


圖 B-1

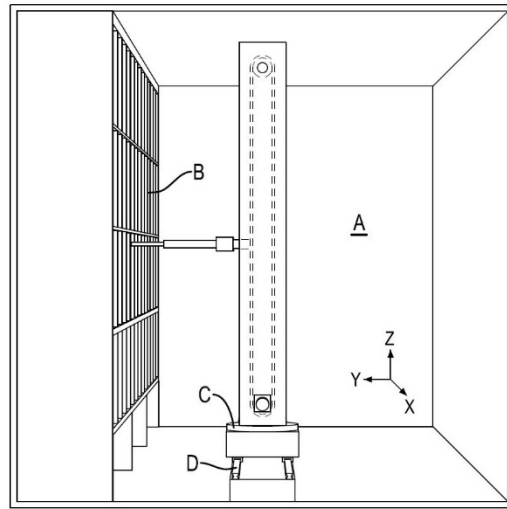


圖 B-2

三、其它透視圖之應用：

案例 3、撓性固定式溜滑梯-證書號：I581840

此案特色是在現有的樓梯，裝設撓性固定式溜滑梯，因樓梯是由左右兩邊的片體所形成，如果用正投影畫法來呈現圖面，則容易遮蔽到靠近片體之元件，反之，運用透視畫法來呈現圖面，圖式中每個元件都能同時呈現出來，如圖 C 所示。

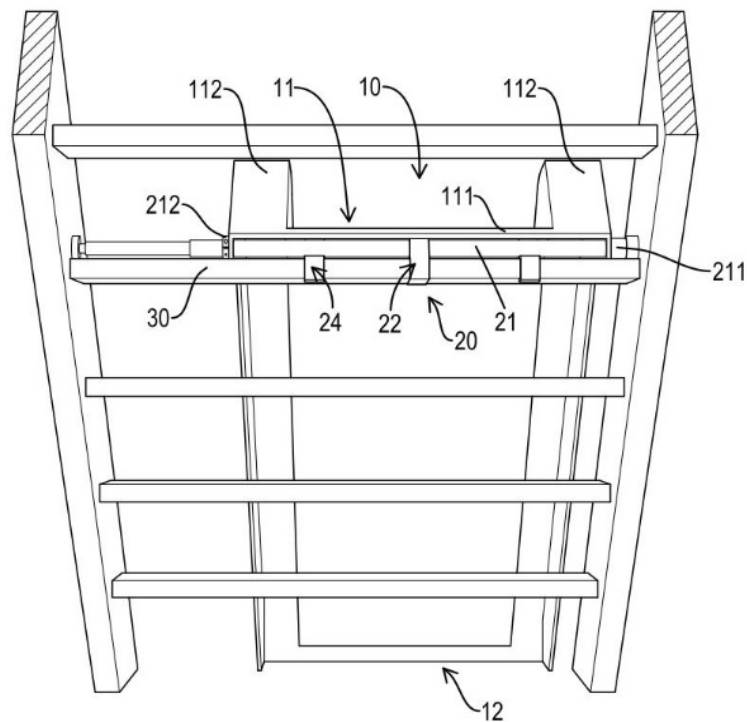


圖 C

案例 4、修車躺板-證書號：M525827

此案特色是將修車躺板加以改良，舒適度會更佳，運用透視畫法，讓實施例圖面的呈現很完整且自然，如圖 D 所示。

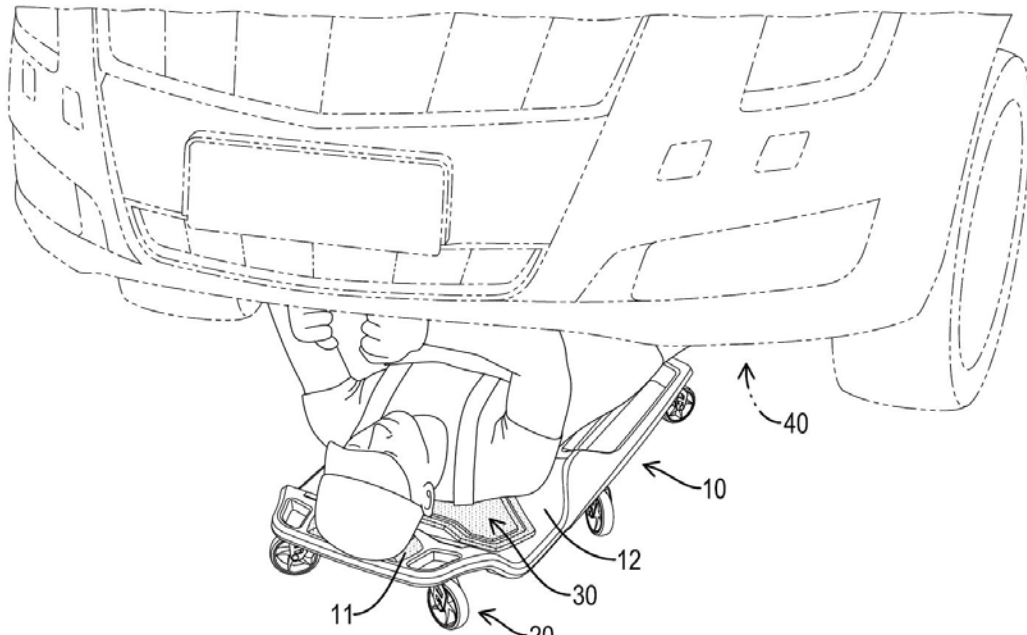


圖 D

案例 5、麻將撲克牌-證書號：M565056

此案特色是將撲克牌和習知的麻將結合在一起，繪製實施例圖時，運用透視圖畫法，所呈現出來的畫面，彷彿自己是置身其中一起參與，視覺非常柔和自然，如圖 E 所示。

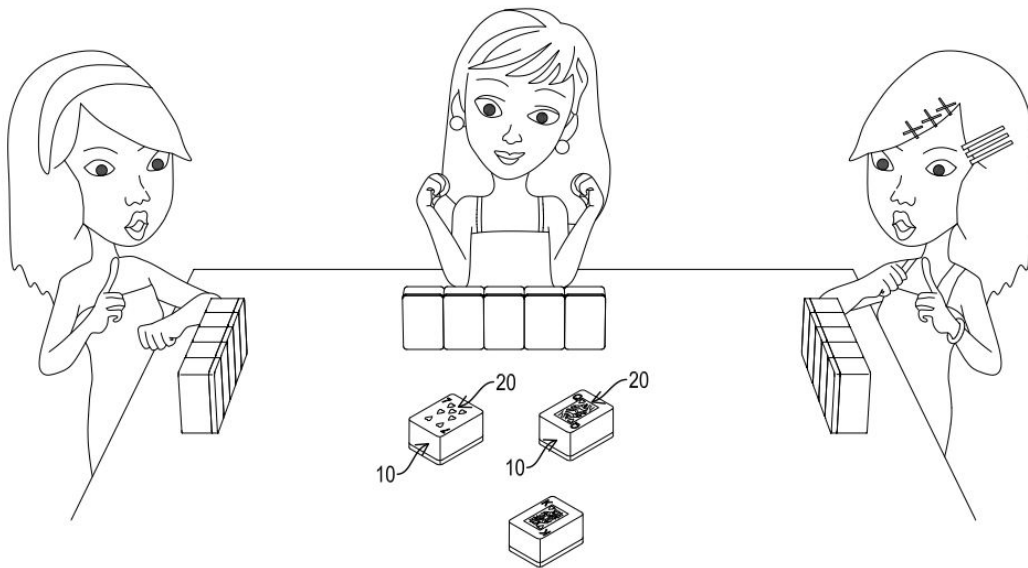


圖 E

案例 6、用於手術顯微鏡的立體影像顯示裝置-證書號：I581003

此案的圖式著重在組件 30，因為要強調實施的狀態，所以將手術房的場景描繪出來，透視圖呈現出來的場景，和本創作搭配在一起，讓整個畫面更加寫實逼真且自然，如圖 F 所示。

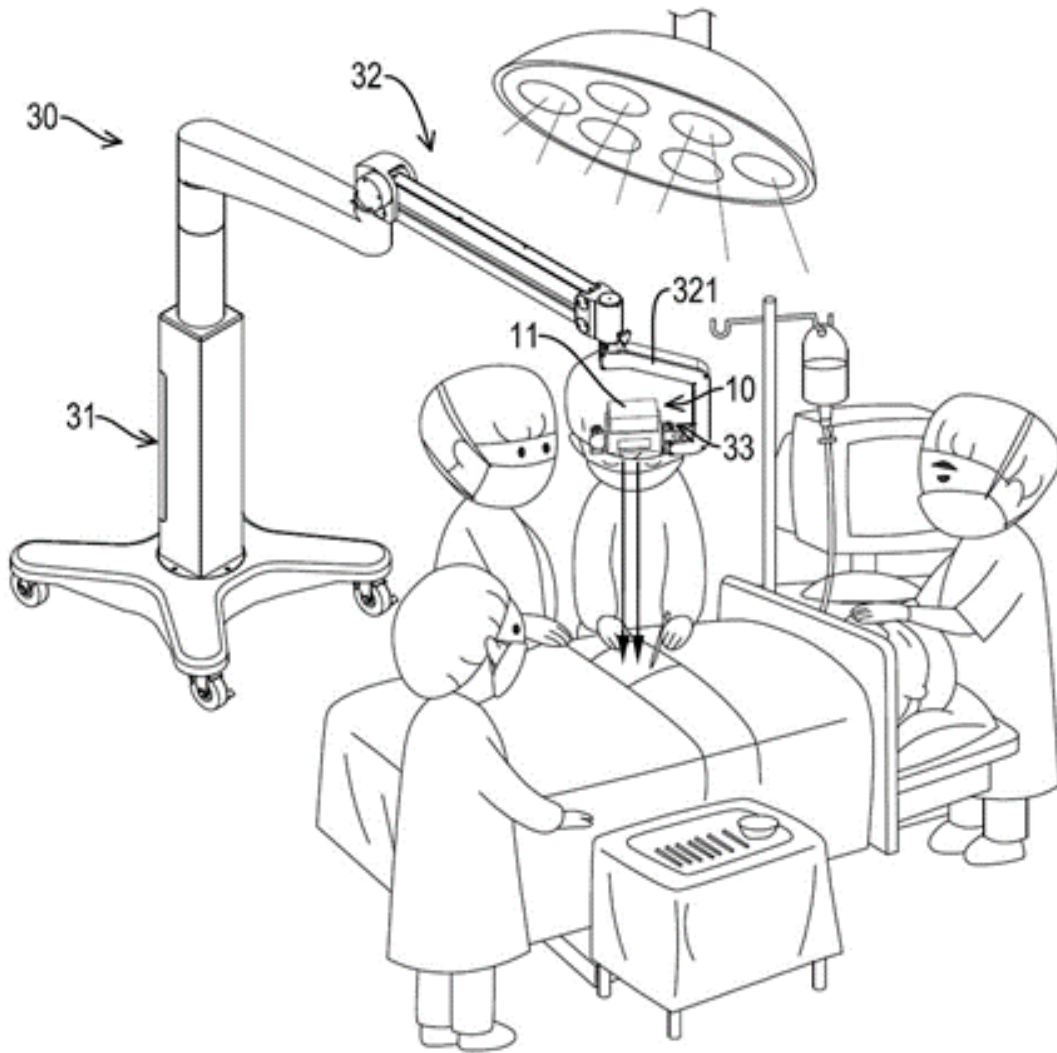


圖 F

四、結論：

從以上的 6 件案例所示，專利案件內容豐富、多元，而專利圖式的配置及畫法，為能清楚呈現專利重點，原本生硬的專利圖面，妥善運用透視畫法可提升圖面的視覺品質，讓閱圖者不但能容易理解專利重點，更能舒服的看圖，這是我們在繪製專利圖式時，想努力將圖式完美呈現的進階目標。